

WYPEŁNIA UCZEŃ

PESEL

--	--	--	--	--	--	--	--	--	--	--	--

Kod ucznia

--	--	--

UZUPEŁNIA NAUCZYCIEL

dysleksja

Próbnny egzamin ósmoklasisty
Przygotowanie do egzaminu zewnętrznego
z języka polskiego dla klasy 8

Informacje dla ucznia

1. Sprawdź, czy zestaw egzaminacyjny zawiera 14 stron. Ewentualny brak stron lub inne usterki zgłoś nauczycielowi.
2. Na tej stronie i na karcie odpowiedzi wpisz swój PESEL i kod.
3. Czytaj uważnie teksty, a następnie wykonuj wszystkie zadania umieszczone pod nimi.
4. Odpowiadaj tylko własnymi słowami, chyba że w zadaniu polecono inaczej.
5. Rozwiązania zadań zapisuj długopisem lub piórem. Nie używaj korektora.
6. W zestawie znajdują się różne typy zadań. Ich rozwiązania zaznacz na karcie odpowiedzi w przedstawiony sposób:
 - wybierz jedną z podanych odpowiedzi i zamaluj kratkę z odpowiadającą jej literą, np. gdy wybierzesz odpowiedź A:

A	B	C	D
---	---	---	---

- wybierz właściwą odpowiedź i zamaluj kratkę z odpowiednimi literami lub liczbą i literą, np. gdy wybierzesz odpowiedź PP lub AC albo A1:

PP	PF	FP	FF	lub	AC	AD	BC	BD	lub	A1	A2	A3	B1	B2	B3
----	----	----	----	-----	----	----	----	----	-----	----	----	----	----	----	----

7. Staraj się nie popełnić błędów przy zaznaczaniu odpowiedzi, ale jeśli się pomylisz, błędne zaznaczenie otocz kółkiem i zamaluj inną odpowiedź, np.

A	B	C	D
---	---	---	---

8. Rozwiązania zadań otwartych zapisz czytelnie i starannie w wyznaczonych miejscach. Pomyłki przekreślaj.
9. Na rozwiązanie wszystkich zadań masz 120 minut.
10. Za poprawne rozwiązanie wszystkich zadań możesz uzyskać 48 punktów.

Powodzenia!

Przeczytaj tekst i wykonaj zadania 1.–9.

Jan Kochanowski

Pieśń II

Serce roście patrząc na te czasy!
Mało przed tym gołe były lasy,
Śnieg na ziemi wysszej łokcia¹ leżał,
A po rzekach wóz nacięższy zbieżał.

Teraz drzewa liście na się wzięły,
Polne łąki pięknie zakwitnęły;
Lody zeszyły, a po czystej wodzie
Idą statki i ciosane łodzie.

Teraz prawie świat się wszystkim śmieje,
Zboża wstały, wiatr zachodny wieje;
Ptacy sobie gniazda omyślają,
A przede dniem śpiewać poczynają.

Ale to grunt wesela prawego,
Kiedy człowiek sumnienia całego
Ani czuje w sercu żadnej wady,
Przeczby² się miał wstydać swojej rady.

Temu wina nie trzeba przylewać
Ani grać na lutni, ani śpiewać;
Będzie wesół, byś chciał, i o wodzie,
Bo się czuje prawie³ na swobodzie.

Ale kogo gryzie mól zakryty,
Nie idzie mu w smak obiad obfity;
Żadna go pieśń, żaden głos nie ruszy,
Wszystko idzie na wiatr mimo uszy.

Dobra myśli, której nie przywabi,
Choć kto ściany drogo ujedwabi,
Nie gardź moim chłodnikiem⁴ chruścianym;
A bądź ze mną, z trzeźwym i z pijanym!

Jan Kochanowski, *Dzieła polskie*, Państwowy Instytut Wydawniczy, Warszawa 1989.

¹ **łokieć** – dawna miara (ok. 0,59 m).

² **prieczby** – dlaczego by.

³ **prawie** – całkowicie, prawdziwie.

⁴ **chłodnik** – altana.

Zadanie 1. (0–1)

Oceń prawdziwość podanych zdań. Wybierz P, jeśli zdanie jest prawdziwe, albo F – jeśli jest fałszywe.

Utwór Jana Kochanowskiego ma charakter biesiadny, ponieważ zachęca do zabawy.	P	F
Opis radosnego świata tworzy kontrast z opisem człowieka, który nie jest szczęśliwy.	P	F

PRZENIEŚ ROZWIĄZANIA NA KARTĘ ODPOWIEDZI!

Zadanie 2. (0–2)

a) Co, według poety, jest warunkiem szczęśliwego życia?

b) Uzasadnij odpowiedź dwoma argumentami.

Zadanie 3. (0–1)

Wybierz właściwą odpowiedź spośród podanych.

Które z dawnych przysłów najtrafniej oddaje myśl zawartą w słowach *Ale kogo gryzie mól zakryty, / Nie idzie mu w smak obiad obfity?*

- A. Sumienie dobre za twierdzą stanie.
- B. Kogo sumienie nie strofuje, przed sąd wołany żartuje.
- C. Nie spojrzysz ten śmiało w oczy, kogo złe sumienie tłoczy.
- D. Komu sumienie wyrzutów nie czyni, ten szczęśliwy nawet i w pustyni.

Zadanie 4. (0–1)

Uzupełnij luki w zdaniu. Wpisz w luki kolejno nazwy dwóch części mowy i formę przypadka, w których występują.

Rozpoczynające ostatnią strofę sformułowanie *dobra myśli* tworzą _____
i _____ w formie _____.

Zadanie 5. (0–1)

Podaj zasadę, według której zastosowano interpunkcję w zdaniu „Będzie wesół, byś chciał, i o wodzie”.

Zadanie 6. (0–1)

Wybierz właściwą odpowiedź spośród podanych.

W którym z podanych wersów nie ma personifikacji?

- A. Serce roście patrząc na te czasy!
- B. Teraz drzewa liście na się wzięły
- C. Zboża wstały, wiatr zachodny wieje
- D. Teraz prawie świat się wszystkim śmieje

Zadanie 7. (0–1)

Uzupełnij zdanie. Wybierz właściwe odpowiedzi spośród podanych.

Pieśń II Jana Kochanowskiego należy do A/B, o czym decyduje C/D.

- A. liryki
- B. epiki
- C. dzielenie się przez osobę mówiącą swoimi refleksjami
- D. występowanie rymów i powtarzalnej liczby sylab w wersach

PRZENIEŚ ROZWIĄZANIA NA KARTĘ ODPOWIEDZI!

Przeczytaj tekst i rozwiąż zadania.

Jerzy Bralczyk

Sumienie

Cyniczny aforysta powiada: „Sumienie to taki cichy głosik, który mówi nam, że ktoś na nas patrzy”. Ktoś inny patrzy, co robię. Nie ja. Czy sumienie to zatem jakieś inne, lepsze ja, czy coś mojego, co w sobie mam, czy też raczej coś ode mnie innego, obcego mi? Język jest tu niekonsekwentny. Raz wiąże sumienie ściśle ze mną, by potem wskazać, że to raczej coś innego (lub ktoś inny).

Sumienie mam swoje, czasem nawet własne. Biorę coś na swoje sumienie. Mam czyste (lub: nieczyste) sumienie. Sumienie może być spokojne lub nie. Mogę mieć coś (lub, co gorsza, kogoś) na sumieniu. Zdarza się, że na moim sumieniu coś spoczywa, a częściej jeszcze leży albo ciąży. Może zatem jakaś część tego, czym jestem, może to jakieś miejsce we mnie? Z drugiej strony jest nie tyle miejscem, ile tym, co się w tym miejscu znajduje. Stąd mogę dokonywać rachunku sumienia – jako rachunku swoich uczynków, zarówno dobrych, jak złych. Ale inne połączenia wskazują, że to sumienie jest jak człowiek, że to coś, co do człowieka da się porównać: ma głos (głos sumienia, za którym powinienem iść), pokazuje drogę, bywa moim najwyższym sędzią.

Byłoby więc dobrze, gdybyśmy z własnym sumieniem byli przyjaciółmi. Istotnie, bywam czasem w zgodzie z własnym sumieniem – a bywa tak tylko wtedy, gdy ja się dopasowuję do sumienia, nie ono do mnie.

Myszę wtedy i mówię o własnym sumieniu jednak przede wszystkim wtedy, gdy relacja między nim i mną nie jest zbyt przyjazna. Sumienie jest bowiem jak niedźwiedź – jak się budzi, bywa złe. [...] Wtedy właśnie próbuję coś zrobić dla jego uspokojenia (dla spokoju sumienia), tyle że to uspokajanie niczym się właściwie nie różni od oszukiwania. A przecież wiadomo, że sumienia nie daje się oszukać. Usiłuję je uspić, często chcę zagłuszyć, ale próżne to starania.

Sumienie potrafi mi robić wyrzuty (sławne wyrzuty sumienia). Odzywa się do mnie (ściślej: we mnie) tylko wtedy, gdy ma mi coś za złe. W ogóle lubi mnie trapić, dręczyć i prześladować, a nawet gryźć jak zwierzę. Montaigne¹ pisze, że sumienie każe nam zdradzać, oskarżać i zwalczać samego siebie, a gdy brak innego świadka, ono skarży przeciw nam.

Bywa więc sumienie moim wrogiem. Tu – ja; tam – sumienie. Co z tego, że moje? Właśnie dlatego, że moje, przeciwko mnie się zwraca. A ja nawet przemówić do własnego sumienia nie mogę. Mogę komuś przemówić do sumienia, sobie – nigdy. Z moim sumieniem raczej się nie dogadam. I zdarza się człowiekowi być z nim w takiej niezgodzie, że czasem próbuje je zabić. Zabić w sobie sumienie.

Frazeologia, która często mówi całkiem niechcianą prawdę, pokazuje zatem na wyraźny konflikt między mną i moim sumieniem. Konflikt, w którym nieuchronną przewagę ma sumienie, a ja muszę go słuchać. Ale przy tym, dopóki je mam, jeszcze nic straconego. Najgorzej, gdy się go pozbędę. Gdy już będę pozbawiony sumienia, gdy nie będę miał sumienia, gdy będę bez sumienia.

Sumienie dziś ograniczane bywa często do poczucia winy. Ale o ile przyznanie: „mam coś na sumieniu”, daje sprawie wymiar etyczny, to przyznanie się do poczucia winy przenosi rzecz całą na płaszczyznę psychologii. Poczucie winy mogę, a nawet powinienem w sobie tłumić lub całkiem uczciwie zwalczać, dla lepszego społecznego funkcjonowania i w ogóle dla lepszego samopoczucia, na które przecież zasługuję.

A wyrzutów sumienia zagłuszać nie powinienem i nie mogę, bo świadczą o tym, że zrobił jakieś świństwo i tyle.

Jerzy Bralczyk, *Mój język prywatny*, Wydawnictwo ISKRY, Warszawa 2015.

¹ **Michał Montaigne** – francuski pisarz, filozof i eseista żyjący w XVI w.

Zadanie 8. (0–1)

Oceń prawdziwość podanych zdań. Wybierz P, jeśli zdanie jest prawdziwe, albo F – jeśli jest fałszywe.

Przedmiotem zainteresowania autora jest wiedza na temat sumienia zachowana w języku.	P	F
Głównym celem autora jest kształtowanie poglądów czytelników i ich postaw moralnych.	P	F

Zadanie 9. (0–1)

Jerzy Bralczyk odpowiada w swoim tekście na poniższe pytania. Uporządkuj je, tak aby odzwierciedlić kolejność omawianych zagadnień, i wpisz do tabeli oznaczenia literowe tych pytań. Każdemu zagadnieniu przyporządkuj jedno pytanie.

- A. Czy sumienie można oszukać?
- B. Jak można zdefiniować sumienie?
- C. Czy sumienie jest częścią nas, czy czymś odrębnym?
- D. Na czym polegają skomplikowane relacje człowieka z sumieniem?

Kolejność zagadnień	Pytanie
1.	
2.	
3.	

Zadanie 10. (0–1)

Na podstawie tekstu Jerzego Bralczyka udziel odpowiedzi na pytanie oznaczone w poprzednim zadaniu jako D.

Zadanie 11. (0–1)

Dokończ zdanie. Wybierz odpowiedź A albo B oraz jej uzasadnienie 1, 2 albo 3.

Pytanie w pierwszym akapicie tekstu pełni funkcję

A.	retoryczną,	ponieważ	1.	odzwierciedla tok rozumowania autora.
			2.	nadaje wypowiedzi charakter emocjonalny.
B.	logiczną,		3.	autor zna na nie odpowiedź.

PRZENIEŚ ROZWIĄZANIA NA KARTĘ ODPOWIEDZI!

Zadanie 12. (0–1)

Uzupełnij zdanie. Wybierz właściwe odpowiedzi spośród podanych.

Autor wypowiada się w swoim tekście A/B, przedstawiając C/D punkt widzenia.

- A. bezosobowo
 B. w pierwszej osobie
 C. obiektywny
 D. subiektywny

Zadanie 13. (0–1)

Zaznacz poprawną odpowiedź.

Które z podanych objaśnień poprawnie tłumaczy sens frazeologizmu *brać coś na swoje sumienie*?

- A. Roztrząsać własne postęпки, grzechy i winy.
 B. Świadomie wyrządzić krzywdę innej osobie.
 C. Przyjmować za coś odpowiedzialność moralną.
 D. Popęlnić zły uczynek i nie przyznać się do winy.

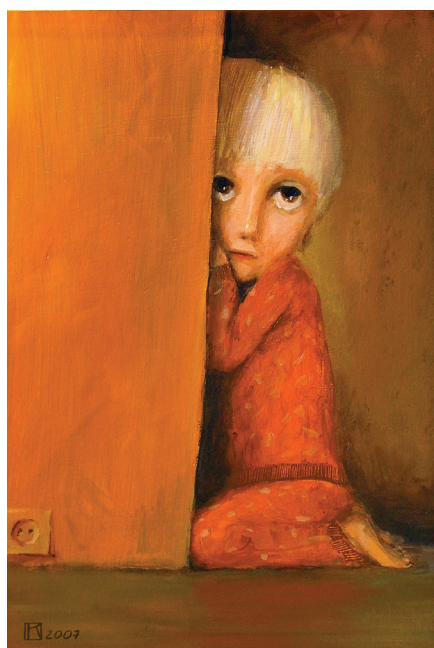
Zadanie 14. (0–1)

Dokończ zdanie. Wybierz odpowiedź A albo B oraz jej uzasadnienie 1, 2 albo 3.

Tekst ma charakter

A.	publicystyczny,	ponieważ celem autora jest	1.	przystępne objaśnienie zagadnień z dziedziny językoznawstwa.
			2.	podzielenie się przemyśleniami na temat zagadnień moralnych.
B.	informacyjny,		3.	komentowanie rzeczywistości i wpływanie na opinię publiczną.

Krzysztof Iwin
Pokuta



Krzysztof Iwin, *Pokuta*, <https://iwin.art.pl/pl/pokuta-822.html> [dostęp: 1.08.2018].

PRZENIEŚ ROZWIĄZANIA NA KARTĘ ODPOWIEDZI!

Zadanie 15. (0–1)

Wybierz właściwą odpowiedź.

Która z refleksji Jerzego Bralczyka trafnie oddaje przeżycia postaci przedstawionej na obrazie *Pokuta*?

- A. Najgorzej, gdy się sumienia pozbędę.
- B. Mogę komuś przemówić do sumienia.
- C. Byłam w zgodzie z własnym sumieniem.
- D. Próbuję coś zrobić dla uspokojenia sumienia.

Zadanie 16. (0–2)

Czytelnicy książki Jerzego Bralczyka spierają się o słuszność jego twierdzenia, że należy zwalczać w sobie poczucie winy. Zabierz głos w dyskusji – zajmij stanowisko i sformułuj dwa uzasadniające je argumenty. Nie cytuj.

Stanowisko _____

Argument 1. _____

Argument 2. _____

Zadanie 17. (0–2)

W *Mysłach nieuczesanych* Stanisława Jerzego Leca wydanych w 1957 roku jeden z aforyzmów zapisano tak:

Sumienie miał czyste. Nie używane.

a) Uzupełnij zdanie. Wybierz właściwe odpowiedzi spośród podanych.

Pisownia partykuły *nie* z imiesłowami przymiotnikowymi A/B, ponieważ współcześnie partykułę przeczącą z imiesłowami przymiotnikowymi pisać C/D.

- A. nie uległa zmianie
- B. zmieniła się
- C. można łącznie
- D. należy oddzielnie

b) Oceń prawdziwość podanych zdań. Wybierz P, jeśli zdanie jest prawdziwe, albo F – jeśli jest fałszywe.

Aforyzm zawiera ironię.	P	F
W aforyzmie wykorzystano grę znaczeniami słów.	P	F

PRZENIEŚ ROZWIĄZANIA NA KARTĘ ODPOWIEDZI!

Zadanie 18. (0–4)

a) Podaj autora i tytuł utworu, z którego pochodzi podany fragment.

– Ligio...

Na jego głos wiaderko zadrżało w jej ręku, lecz zwróciła na niego oczy pełne smutku.

– Pokój z tobą! – odrzekła z cicha.

I stała z wyciągniętymi przed się rękoma, z twarzą pełną litości i żalu.

On zaś patrzył na nią, jakby chcąc napęłnić nią źrenice tak; aby po zamknięciu powiek obraz jej został mu pod nimi. Patrzył na jej twarz, bledszą i szczuplejszą niż dawniej, na skręty ciemnych włosów; na ubogi ubiór robotnicy; patrzył tak uporczywie; że aż pod wpływem jego wzroku jej śnieżne czoło poczęło różowieć – i naprzód pomyślał, że ją kocha zawsze, a po wtóre, że ta jej bladość i to jej ubóstwo są jego dziełem [...].

Dla Winicjusza, który miał poczucie i tych krzywd, które jej dawniej wyrządził¹, i tej, którą chciał wyrządzić świeżo², był w słowach Ligii prawdziwy balsam.

Autor _____.

Tytuł _____.

b) Zrób przypisy do tekstu i wyjaśnij w nich, co obciąża sumienie Winicjusza.

¹ Krzywdy, które dawniej jej wyrządził (wymień trzy z nich) _____

² Krzywda, którą chciał wyrządzić świeżo _____

c) Wyjaśnij, w jakim znaczeniu został użyty wyraz *balsam* w zdaniu *Dla Winicjusza, który miał poczucie i tych krzywd, które jej dawniej wyrządził, i tej, którą chciał wyrządzić świeżo, był w słowach Ligii prawdziwy balsam*.

Zadanie 19. (0–1)

Uzupełnij zdanie. Wybierz właściwe odpowiedzi spośród podanych.

W zdaniu *Dla Winicjusza, który miał poczucie i tych krzywd, które jej dawniej wyrządził, i tej, którą chciał wyrządzić świeżo, był w słowach Ligii prawdziwy balsam* wyraz który jest **A/B** użytym w zdaniach podrzędnych **C/D**.

A. zaimkiem

C. rozwijających

B. spójnikiem

D. przydawkowych

PRZENIEŚ ROZWIĄZANIA NA KARTĘ ODPOWIEDZI!

Zadanie 20. (0–3)

Z okazji Dnia Edukacji Narodowej Twoja klasa chce podarować wychowawczyni odchodzącej na emeryturę nowe wydanie *Pieśni* Jana Kochanowskiego. Napisz stosowną dedykację. Uwaga: w ocenie wypowiedzi będzie brana pod uwagę poprawność językowa, ortograficzna i interpunkcyjna.

Zadanie 21.

Temat 1.

Napisz przemówienie skierowane do rówieśników, w którym wygłosisz pochwałę sumienia. W argumentacji wykorzystaj interpretację wiersza Wisławy Szymborskiej *Pochwała złego o sobie mniemania* i odwołaj się do wybranej lektury obowiązkowej. Twoja praca powinna liczyć co najmniej 200 słów.

Wisława Szymborska
Pochwała złego o sobie mniemania

Myszolów nie ma sobie nic do zarzucenia.
Skrupuły obce są czarnej panterze.
Nie wątpią o słuszności czynów swych piranie.
Grzechotnik aprobeuje siebie bez zastrzeżeń.
Samokrytyczny szakał nie istnieje.
Szarańcza, aligator, trychina i giez
żyją jak żyją i rade są z tego.
Sto kilogramów waży serce orki,
ale pod innym względem lekkie jest.
Nic bardziej zwierzęcego
niż czyste sumienie
na trzeciej planecie Słońca.

Wisława Szymborska, *Pochwała złego o sobie mniemania*, [w:] *O śmierci bez przesady*,
Wydawnictwo Literackie, Kraków 1997.

Temat 2.

Balladyna po koronacji musi – według odwiecznego zwyczaju – sprawiedliwie osądzić winnych. Napisz opowiadanie, w którym przedstawisz jej uczucia i przemyślenia. W swoim wypracowaniu wykaż, że dobrze znasz *Balladynę* Juliusza Słowackiego. Twoje wypracowanie powinno liczyć co najmniej 200 słów.

Lista lektur obowiązkowych¹

Klasy IV–VI

Jan Brzechwa, *Akademia Pana Kleksa*

Janusz Christa, *Kajko i Kokosz. Szkoła latania* (komiks)

René Goscinny, Jean-Jacques Sempé, *Mikołajek* (wybór opowiadań)

Rafał Kosik, *Felix, Net i Nika oraz Gang Niewidzialnych Ludzi*

Ignacy Krasicki, wybrane bajki

Clive Staples Lewis, *Opowieści z Narnii. Lew, czarownica i stara szafa*

Adam Mickiewicz, *Powrót taty, Pani Twardowska, Pan Tadeusz* (fragmenty, w tym: opisy, zwyczaje i obyczaje, polowanie i koncert Wojskiego)

Ferenc Molnár, *Chłopcy z Placu Broni*

Bolesław Prus, *Katarynka*

Juliusz Słowacki, *W pamiętniku Zofii Bobrówny*

John Ronald Reuel Tolkien, *Hobbit, czyli tam i z powrotem*

Henryk Sienkiewicz, *W pustyni i w puszczy*

Józef Wybicki, *Mazurek Dąbrowskiego*

Wybrane mity greckie, w tym mit o powstaniu świata oraz mity o Prometeuszu, o Syzyfie, o Demeter i Korze, o Dedalu i Ikarze, o Heraklesie, o Tezeuszu i Ariadnie, o Orfeuszu i Eurydyce

Biblia: stworzenie świata i człowieka oraz wybrane przypowieści ewangeliczne, w tym o siewcy, o talentach, o pannach roztropnych, o miłosiernym Samarytaninie

Wybrane podania i legendy polskie, w tym o Lechu, o Piaście, o Kraku i Wandzie

Wybrane baśnie polskie i europejskie, w tym: Charles Perrault, *Kopciuszek*, Aleksander Puszkina, *Bajka o rybaku i rybce*

Klasy VII i VIII

Charles Dickens, *Opowieść wigilijna*

Aleksander Fredro, *Zemsta*

Jan Kochanowski, wybór fraszek, pieśni i trenów, w tym treny I, V, VII, VIII

Aleksander Kamiński, *Kamienie na szaniec*

Ignacy Krasicki, *Żona modna*

Adam Mickiewicz, *Reduta Ordona, Śmierć Pułkownika, Świtezianka, Dziady część II*, wybrany utwór z cyklu *Sonety krymskie, Pan Tadeusz* (całość)

Antoine de Saint-Exupéry, *Mały Książę*

Henryk Sienkiewicz, *Quo vadis, Latarnik*

Juliusz Słowacki, *Balladyna*

Stefan Żeromski, *Syzyfowe prace*

Sławomir Mrożek, *Artysta*

Melchior Wańkowicz, *Ziele na kraterze* (fragmenty), *Tędy i owędy* (wybrany reportaż)

¹ W latach 2019–2021 na egzaminie będą pojawiały się pytania dotyczące lektur obowiązkowych tylko dla klasy VII i VIII.