



WYŻYNA LUBELSKA znajduje się we wschodniej części Pasa Wyżyn. Od Wyżyny Małopolskiej oddzielona jest głęboką i szeroką doliną Wisły. Jej połaďowaną powierzchnię rozcina dolina rzeki Wieprz, która ma swoje źródła na wzniesieniach Rostocza. Tam też znajduje się najwyższy punkt Wyżyny Lubelskiej – Wielki Dział (390 m n. p. m.).

1. Charakterystycznym elementem krajobrazu wyżyny są wąwozy lessowe.

Wąwozy zostały wyłobione przez okresowo płynące wody w podłożu zbudowanym z lessu (miękką skała osadowa, złożona z pyłów naniesionych przez wiatr).



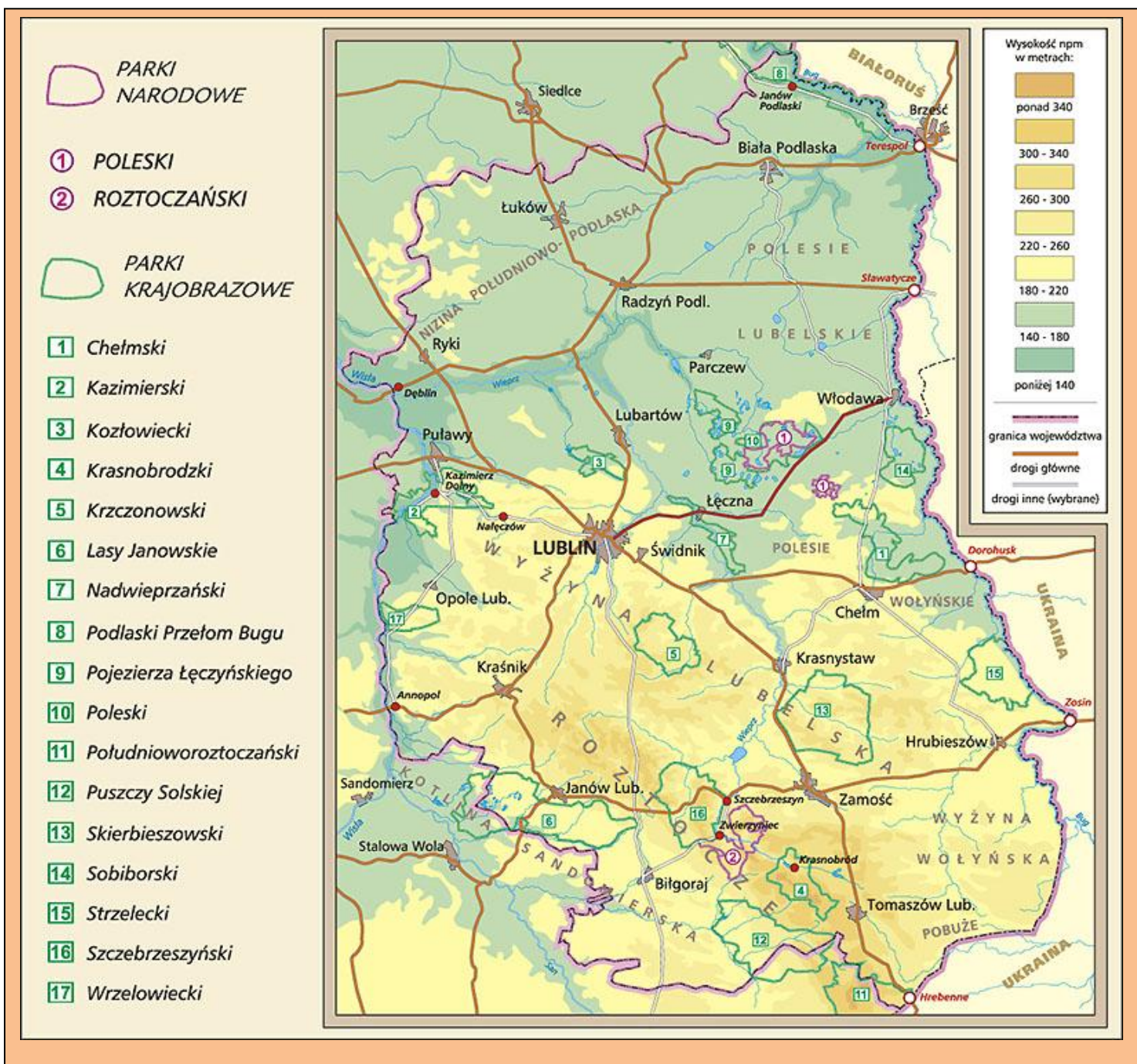
WĄWÓZ – rodzaj głębokiej, suchej doliny okresowo odwadnianej, która cechuje się małym spadkiem, stromymi zboczami oraz wąskim, choć płaskim dnem.

LESS – pylasta skała osadowa zwięzła, którą można z łatwością rozkruszyć w dłoniach na mniejsze bryłki i pył. W lessach dominuje frakcja pyłowa złożona przede wszystkim z kwarcu z domieszką skaleni, węglanów, rzadziej innych minerałów.

Na podłożu lessowym wytworzyły się bardzo urodzajne gleby – czarnoziemy.



2. Na obszarze wyżyny założono dwa parki narodowe: Roztoczański i Poleski oraz utworzono wiele parków krajobrazowych.



3. Najżyźniejsze gleby - brunatne i czarnoziemy (uksztaltowane na lessach), rędziny, wysoka temperatura i odpowiednia ilość opadów występujące na obszarze Wyżyny Lubelskiej umożliwiają rozwój rolnictwa.

WOJEWÓDZTWO LUBELSKIE POSIADA CHARAKTER ROLNICZO - PRZEMYSŁOWY.

Uprawia się tu głównie pszenicę i buraki cukrowe, a także rośliny typowe dla regionu – chmiel i tytoń.

Głównymi gałęziami przemysłowymi, rozwijającymi się na tym obszarze są: przemysł spożywczy, materiałów budowlanych, środków transportu, chemiczny, maszynowy, metalowy, wydobywczy.

Największymi ośrodkami przemysłowymi są: Lublin, Świdnik, Puławy, Chełm, Zamość, Biała Podlaska.

4. Największymi miastami wyżyny są Lublin i Zamość.

LUBLIN jest jednym z najstarszych miejsc osadnictwa w Polsce, a nazwa miasta znana jest już od najstarszych zapisków z 1228 roku. Pierwsze wzmianki o Lublinie pochodzą z 1198 roku. Miasto lokowano na prawie magdeburskim prawdopodobnie za czasów Bolesława Wstydlwego.

W okresie PRL nastąpił gwałtowny rozwój miasta. W 1944 powstał Uniwersytet Marii Curie-Skłodowskiej. Zbudowano szereg zakładów przemysłowych, m.in. Fabrykę Samochodów Ciężarowych (FSC) i fabrykę helikopterów w Świdniku (WSK PZL Świdnik). Dzisiejszy Lublin jest prężnie rozwijającym się, wiodącym ośrodkiem po prawej stronie Wisły, miastem o dużych szansach gospodarczych, oświatowych i kulturalnych.



ZAMOŚĆ został założony przez Jana Zamoyskiego w 1580 roku. Miasto zaprojektował włoski architekt Bernardo Morando. To idealne miasto miało program wielofunkcyjny: mieściło rezydencję ordynata, było nowoczesną twierdzą, ośrodkiem oświaty i nauki, życia religijnego, sądownictwa, rzemiosła i handlu. Największy rozwój miasta przypadł na okres od końca XVI do połowy XVII. Zbudowano wówczas ratusz, podcieniowe kamienice oraz świątynie różnych wyznań.

Prace konserwatorskie w latach 1936-1939 przywróciły częściowo pierwotną formę wielu zabytkom (ratusz, kamienice na Rynku Wielkim, Brama Lwowska). W czasie okupacji hitlerowskiej Zamość był miejscem nadzwyczaj okrutnej eksterminacji ludności polskiej, jeńców radzieckich oraz Żydów. Dziś Zamość to 67,5-tys powiatowe miasto. Został wpisany na listę UNESCO.

